



O buku a smrku aneb Přírodě blízký les

Lesy v Jeseníkách mají za sebou bouřlivou minulost. Ještě v 16. století neprostupné smíšené horské pralesy, tvořené převážně bukem, jedlí a smrkem, byly v následujících stoletích nemilosrdně drancovány. Bylo zapotřebí dřevěného uhlí z bukového dřeva pro rozvíjející se zpracování železa, jedle na krovy a výdřevu šachet a smrk na stavby všeho druhu.

Návrat buku
Velká spotřeba dřevěného uhlí a následné vysazování smrku vedla k zásadní přeměně jedlobukových lesů na smrčiny. Právě zde můžete být svědky postupného návratu buku na původní stanoviště. V těchto nadmořských výškách už to ale jde velmi pomalu a obtížně, teploty se s rostoucí nadmořskou výškou snižují a přibývá srážek, což lépe svědčí smrku.

Původní lesy
Původní horské lesy tvořené převážně smrkem, ale také bukem, jeřábem, javorem klenem a jedlí se v Hrubém Jeseníku vyskytovaly asi od 1000 m n. m. a dosahovaly až k horní hranici lesa. Pod nimi bylo pásmo bučin. Na jižních výslunných svazích, jako je tento, však vystupovaly bučiny mnohem výše. Ve Velké kotlině najdeme zbytek čisté bučiny v nadmořské výšce 1200 m, u zastávky naučné stezky.

Dnešní lesy
Na místě, kde stojíte, býval dříve nejspíše bukový les s malou příměsí jedle, smrku a kleny. Dnes je zde smrků převaha. V záplavě smrčiny vysázených lidmi v nižších nadmořských výškách, kde dříve rostly hlavně buk a jedle, jsou staré bukové lesy spíše vzácností.

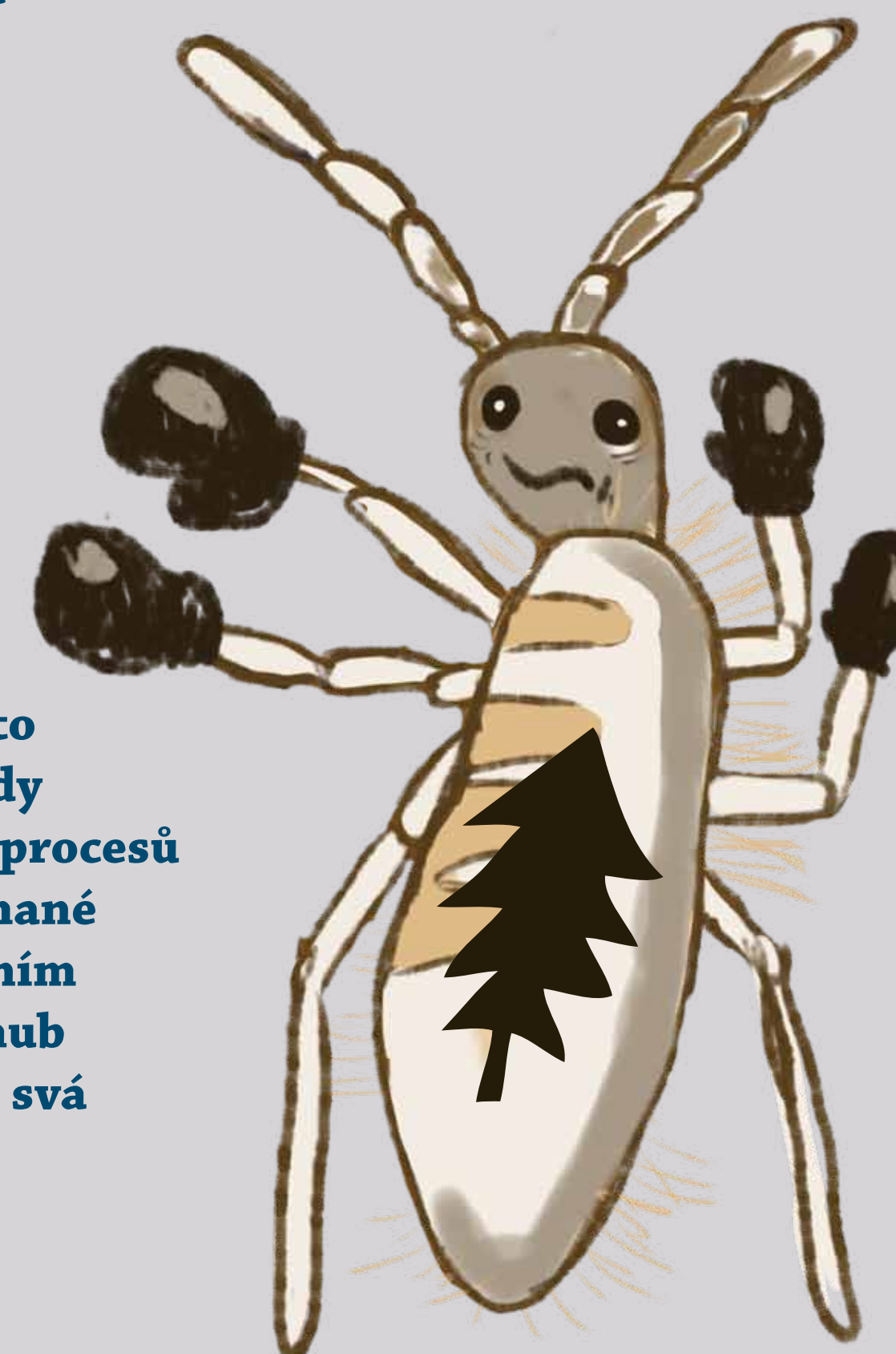
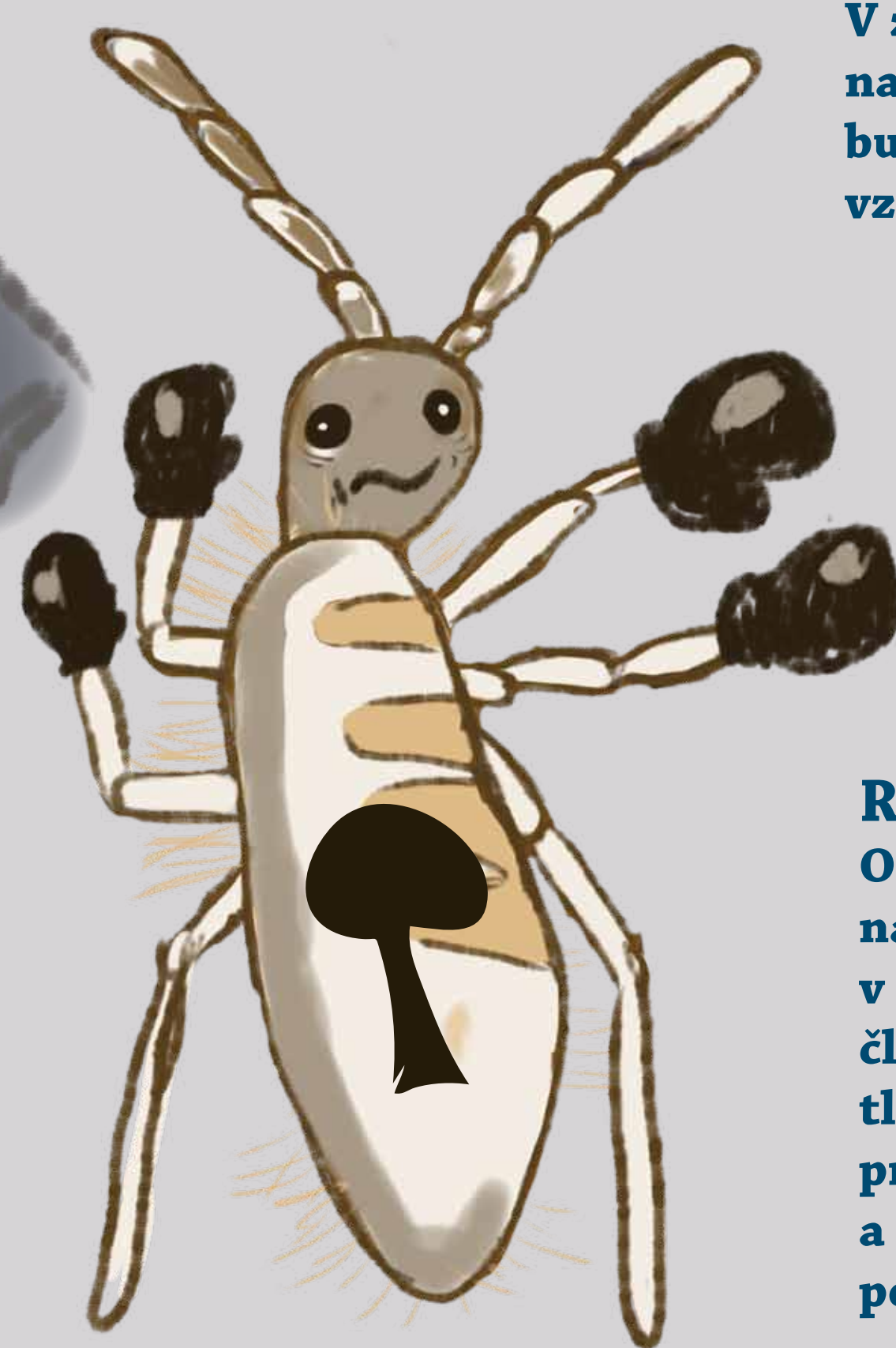
Rozhlédněte se kolem sebe
Odvěké soupeření smrku a buku o místo na slunci je možné dobře pozorovat tady v okolí, v rezervaci, kde do přírodních procesů člověk zasahuje jen minimálně. Ponechané tlející dřevo je nenahraditelným životním prostředím pro stovky druhů hmyzu, hub a mechorostů. V rezervacích nacházejí svá poslední útočiště.

Co buku svědčí
Buku prospívají vyšší teploty. Smrk sice dorůstá větší výšky, ale v rozvoji v přirozených lesích jej v suchých letech omezuje kůrovec. Smrk je taky náchylnější k větrným polomům. Do hry dále vstupuje zvěř, která raději pojídá mladé buky nežli pichlavé a pryskyřičné smrkové větve. Mladé buky zase, lépe než smrky, snášejí stín starých stromů.



Milířů na dřevěné uhlí byly po lesích stovky.

Tam, kde se buku již tolik nedaří, doprovází smrk jeřáb.



Beech and spruce, or Close to natural woodland
In the 16th century, woodland in Jeseníky was still impenetrable mixed mountain forest made up mainly of beech, pine and spruce. Over subsequent centuries, this was cut down and replaced by spruce. Today, beech is returning to our woods. Original mountain woodland made up mainly of spruce in the Hrubý Jeseník mountains was to be found from about 1000 m above sea-level. Below this were beech woods. In Velká kotlina, we can find the remainder of pure beech woods at an elevation of 1200 m by this nature trail stop in Velká kotlina.

Über die Buche und Fichte oder Der naturnahe Wald
Die Wälder waren noch im 16. Jahrhundert undurchdringliche gemischte Bergurwälder, die vor allem aus Buchen, Tannen und Fichten bestanden. In den folgenden Jahrhunderten wurden diese abgeholzt und durch Fichten ersetzt. Heutzutage kommt die Buche in unsere Wälder zurück. Die ursprünglichen Bergwälder die vor allem aus Fichten bestanden kamen im Gebirge Hrubý Jeseník ungefähr ab 1000 Meter ü. d. M. vor, unterhalb von ihnen war ein Gürtel aus Buchen. Im Gebiet Velká Kotlina finden wir einen Rest von reinem Buchenwald in einer Meeresspiegelhöhe von 1200 m, beim Haltepunkt des Lehrpfades Velká Kotlina.

O buku i świerku albo Las bliski przyrodzie
Jeszcze w XVI wieku lasy w Jeseníkach były niedostępnymi mieszanymi pralasami górskimi, które składały się głównie z buków, jodeł i świerków. W kolejnych stuleciach zostały one wycięte i zastąpione wyłącznie świerkiem, dopiero w ostatnim czasie buk zaczął powracać do naszych lasów. Wcześniej lasy górskie w paśmie Wysoki Jeseník (Hrubý Jeseník), składające się głównie ze świerków, występowały od ok. 1000 m n.p.m., pod nimi ciągnęły się pasma buczyn. W Wielkiej Kotlinie napotkamy pozostałości skupisk wyłącznie bukowych, głównie na wysokości 1200 m n.p.m., przy stacji ścieżki dydaktycznej Wielka Kotlina.

Víte, že smrk za vhodných podmínek svou výškou může přesáhnout patnáctipatrový dům?

Víte, že příměsí zdejších původních lesů byly také javor klen a mlčec nebo lípa?

Víte, že jeřáb šíří lesem na velké vzdálenosti drozdi a kosi? Jeřabiny jsou pro ně významnou součástí podzimní stravy.

Naučná stezka byla vybudována v rámci projektu „Jednotný informační a komunikační systém ochrany přírody v NUTS II Moravskoslezsko“. Projekt je realizován s příspěvkem finančního nástroje Evropské unie LIFE. Spolufinancováno Moravskoslezským krajem. Vydal Spolek Přátelé Vrbenka ve spolupráci se Správou CHKO Jeseníky a ACTAEA – společnost pro přírodu a krajinu. Více informací najdete na www.jeseniky.ochranaprirody.cz.

Texty: Kateřina Kocí, Martin Kočí, Jindřich Chlapík, Miroslav Zeldner / Technická spolupráce: Jan Halfar, Marek Banaš, Leo Bureš
Foto: Martin Kočí, Leo Bureš, Petr Šaj, archiv Správa CHKO Jeseníky a Actaea / Design: simec-ryšková, Rožnov pod Radhoštěm / Tisk: Velkoplošný tisk

